

Gezamenlijke NMV, MSL en BVC excursies naar Lanaye (België) en naar Reuver (Limburg)

Antonie van Peursen en Gerard Majoor

Joint NMV, MSL and BVC excursions to Lanaye (Belgium) and Reuver

Summary. On October 18, 2014 27 members of the Netherlands' Malacological Society (NMV), the Mollusc Study Group in (Dutch) Limburg (MSL) and the Belgian Society for Conchology (BVC) explored a chalkstone area (la site Maréchal) and a nature reserve along the river Maas (Petit Gravier) in Lanaye, Belgium. On October 19 the Dutch visited the valley of the Gaesbeek near Reuver, province of Limburg, The Netherlands.

Inleiding

Tijdens het weekeinde van 18 en 19 oktober 2014 heeft de NMV-Excursiecommissie samen met de Mollusken Studiegroep Limburg (MSL) en in overleg met de contactpersoon voor de werkgroep Succinea van de BVC (Belgische Vereniging voor Conchologie) op zaterdag 18 oktober een excursie georganiseerd in het Belgische en Nederlandse deel van (Zuid-) Limburg. Op zondagochtend 19 oktober bezocht alleen een aantal Nederlandse deelnemers het Gaesbeekdal in de omgeving van Reuver.

Op zaterdag 18 oktober hebben 27 personen deelgenomen, deze zijn lid van een of meerdere van de volgende 'schelpengroepen' (fig. 1 en 2):



Fig. 1. De NMV/MSL deelnemers. Foto: Marc Hansen.



Fig. 2. De BVC deelnemers. Foto: Marc Hansen.

NMV: Aart van den Berg, Han Gerrits, Jeroen Goud, Frank de Graaf, Bert Jansen, Gab Mulder, Antonie (ook BVC) en Dorine van Peursen, Herman en Henny Roode en Rob Vink.

MSL (soms ook NMV):

Stef Keulen, Jan Koert, Karine Letourneur en Gerard Majoor.

BVC: Dirk de Boe, Guy en Carine Van Cauwenberghe, Joan Cuylaerts, Marc Hansen, Leo Hendrickx, Resy De Mulder, Marleen Overweg, Jelle Ronsmans, Nathal Severijns, Marc De Tollenaere en Frank De Winter.

Vanwege een ongeluk op de Zuid-Limburgse verkeersader kwamen degenen die in de buurt van Reuver overnachtten wat later aan op het verzamelpunt.

Zaterdagmorgen

De eerste plaats in Lanaye die werd bemonsterd was vanaf de parkeerplaats vlak na de brug over de Maas langs de weg omhoog naar het natuurgebied Montagne Saint-Pierre (fig. 3). Later was zo te zien dat men op Belgisch grondgebied is. In tegenstelling tot in Nederland zijn de ingangen van de 'grotten' in de mergelrots op de 'site Maréchal' niet afgesloten met een hek (fig. 4). Voor de Nederlandse deelnemers is dit een aardig gebied omdat hier de Korenkorrel *Abida secale* (Draparnaud, 1801) leeft, terwijl deze soort niet voorkomt op het Nederlandse deel van de Sint-Pietersberg of elders in Nederland (fig. 5). Opvallend was ook het veelvuldig voorkomen van een relatieve nieuwkomer in de fauna: de Gekielde loofslak *Hygromia cinc-tella* (Draparnaud, 1801) die hier vooral op brandnetels leeft. Naast de mollusken is het altijd leuk en boeiend om andere zaken te zien, zoals verschillende soorten paddenstoelen, insecten en zelfs een Hazelworm *Anguis fragilis* (fig. 6).



Fig. 3. Zoeken langs de Rue du Garage, Lanaye (B). Foto: Dirk De Boe.



Fig. 4. Site Maréchal, Lanaye (B). Foto: Dirk De Boe.

In tabel 1 zijn de vondsten van de verschillende locaties waar landslakken zijn gevonden opgenomen. In totaal zijn er 40 soorten landmollusken gevonden, waaronder 7 soorten naaktslakken.

Zaterdagmiddag

Na de lunch bij de parkeergelegenheid ging de groep op weg naar de volgende plek.

Voor de tweede plaats had Gerard toestemming gekregen van Le Service public de Wallonie om het nog resterende gedeelte van het natuurgebied Le Petit Gravier te inventariseren op de daar voorkomende mollusken. Een stuk van dit natuurgebied is nu onderdeel van de bouwplaats van het door de Belgen te bouwen nieuwe sluizencomplex in de Maas bij Lanaye.

Om het echte excursiegevoel te krijgen liepen wij op de heenweg over een soms lastig begaanbare modderweg het gebied in; de terugweg ging heel wat gemakkelijker over een verharde weg.

In dit gebied is op verschillende plekken in de Maas geschept (in een doodlopende Maasarm en vanaf een landtong) en is er in de struiken, op bomen etc. gekeken/gezocht (fig. 7 en 8).

Nadat de auto's waren opgehaald van de parkeergelegenheid bij de eerste plek gingen we in kolonne op weg naar de derde plek.

Deze derde plaats was het natuurgebied in ontwikkeling op het terrein van de Eerste Nederlandse Cement Industrie (ENCI). De bedoeling was om de vijver te bemonsteren, wat ook is



Fig. 5. Korenkorrel *Abida secale* van site Maréchal, Lanaye (B). Foto: Stef Keulen.



Fig. 6. Rob Vink en Stef Keulen fotograferen de Hazelworm. Foto: Karine Letourneur.

gebeurd. Helaas hebben de deelnemers aan de excursie niet kunnen aantonen dat er veel zoetwatermollusken in de vijver zitten. Op zich jammer, omdat in deze vijver wel een bijzondere wiersoort is gevonden. Citaat van internet: "Duikers hebben in de vijsvijver in de mergelgroeve van de Enci in Maastricht een bijzonder zeldzaam kranswier gevonden. Het gaat om een variant van het zogenoemde Brokkelig kransblad *Chara contraria*". Voor meer informatie zie www.mocmaastricht.nl/zeldzaam-kranswier-ingroeve-enci-gevonden.

De vondsten van de verschillende zoetwaterlocaties zijn opgenomen in tabel 2. In totaal zijn er 32 soorten zoetwatermollusken gevonden, waaronder de Rivier-hoornschaal *Sphaerium rivicola* (fig. 9).

Gezien de reistijd die sommigen nog voor de boeg hadden is de excursie rond 16:00 uur beëindigd. De Nederlandse deelnemers hebben nog wat gedronken in het ch  let D'n Observant bij de vijver in de ENCI-groeve. De Belgische deelnemers hebben onderweg naar huis nog iets gebruikt bij het Fort Eben-Emael.

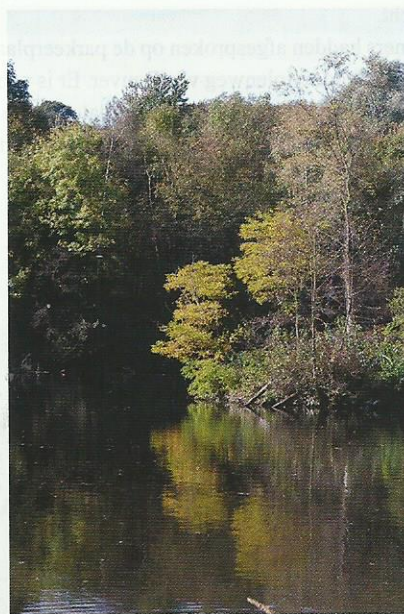


Fig. 7. Dode Maasarm in Le Petit Gravier, Lanaye (B). Foto: Rob Vink.



Fig. 8. Marleen Overweg jaagt op tweekleppigen in Le Petit Gravier, Lanaye (B). Foto: Dirk De Boe.



Fig. 10. Bert Jansen en Stef Keulen in het dal van de Gaesbeek, Reuver. Foto: Rob Vink.

's Avonds hebben de deelnemers die in Hoeve Roozendael in Reuver of op de naburige camping sliepen gezamenlijk gegeten in het wokrestaurant vlak bij Hoeve Roozendael.

Daarna moesten de heren Frank, Rob, Gab en Anthonie nog even Reuver in om contant geld te pinnen om af te kunnen rekenen bij Hoeve Roozendael. Het moest verboden worden om een pinautomaat vlak naast een heel gezellig terras te hebben. Hierdoor waren de heren verplicht om na het pinnen nog wat geld om te zetten in bier. Het was een prima afsluiting van deze dag.

Zondag

Op 19 oktober hebben Aart van den Berg, Han Gerrits, Jeroen Goud, Frank de Graaf, Bert Jansen, Stef Keulen, Jan Koert, Karine Letourneur, Gerard Majoor, Gab Mulder, Anthonie en Dorine van Peursen, Herman en Henny Roode en Rob Vink deelgenomen aan de ochtendexcursie. Het ging hier om een ochtendexcursie omdat een aantal deelnemers (Stef, Gerard, Anthonie, Dorine en Gab) rond 14 uur ook zou assisteren bij de 'Breng je Schelp' manifestatie in het Natuurhistorisch Museum in Maastricht.

De deelnemers hadden afgesproken op de parkeerplaats van het kerkhof aan de Oude Molenweg van Reuver. Er is voornamelijk gezocht in de omgeving van het Gaesbeekdal en in de Gaesbeek zelf (fig. 10). Met heel wat scheppen is er één soort *Pisidium*

gevonden: de Gemaskerde erwtenmossel *Pisidium personatum* Malm, 1855. Aart was de eerste die deze soort vond. In de begroeiing langs de beek met veel drassige plekken zijn onder hout en in holtes van bomen verschillende soorten landslakken gevonden. Ook is er gekeken bij de plek waar de Gaesbeek uitmond in de Schellekensbeek.

Een aantal leden van de groep hebben ook nog gezocht in de omgeving van Rijkel. Er is geschept in een oude Maasarm en er is een strooiselmonster van de oever meegenomen.

In totaal zijn er op 19 oktober 18 soorten gevonden (tabel 3); 9 soorten landslakken (waaronder 1 naaktslak) en 9 zoetwatermollusken.

Afsluiting

De auto met Anthonie, Dorine en Gab kwam op weg naar Maastricht wederom vast te zitten op de Zuid-Limburgse verkeersader, maar dan nog veel erger dan op zaterdag.

Toen bleek dat we volgens de informatie van het navigatiesysteem pas rond 15:30 uur in Maastricht zouden zijn is in overleg met de 'Breng je Schelp' ploeg in Maastricht besloten om maar niet door te zetten. De al gemaakte afspraak met Wim Maassen werd vervroegd. Daar zijn de inzittenden van de auto gastvrij ontvangen en zij hebben zijn collectie kunnen bewonderen. Rond vier uur zijn ze weer vertrokken naar het verre westen.

Kortom: het was een heel geslaagd weekend! De auteurs bedanken alle deelnemers voor hun inzet en de geleverde gegevens en de fotografen voor hun foto's. Marc Hansen bedanken we bovendien voor het aanleveren van de gegevens van de Belgische deelnemers.



Fig. 9. Rivier-hoornschaal *Sphaerium rivicola* van Le Petit Gravier, Lanaye (B). Foto: Rob Vink.

Adressen van de auteurs:
adppeursen1951@kpnmail.nl
g.majoor@maastrichtuniversity.nl

Tabel 1. Lanaye, België, 18-10-2014

Huisjesslakken		Locatie nummers: I	II	III	IV	V	VI	VII
<i>Abida secale</i>	Korenkorrel			X	X			
<i>Aegopinella nitidula</i>	Bruine blinkslak	X	X	X				X
<i>Ceciloides acicula</i>	Blindslak			X	X			
<i>Cepaea hortensis</i>	Witgerande tuinslak	X	X				X	X
<i>Cepaea nemoralis</i>	Gewone tuinslak		X				X	
<i>Clausilia bidentata</i>	Vale clausilia	X	X					X
<i>Clausilia rugosa parvula</i>	Kleine clausilia		X		X			
<i>Cochlicopa lubrica</i>	Glanzende agaathoren							X
<i>Cochlicopa lubricella</i>	Slanke agaathoren			X				X
<i>Cochlodina laminata</i>	Gladde clausilia	X	X	X			X	
<i>Discus rotundatus</i>	Boerenknoopje	X	X	X			X	X
<i>Fruticicola fruticum</i>	Struikslak					X		
<i>Helicella itala</i>	Heideslak		X	X	X	X		
<i>Helix pomatia</i>	Wijngaardslak	X	X	X	X	X		
<i>Hygromia cinctella</i>	Gekielde loofslak	X			X	X		
<i>Macrogastra attenuata lineolata</i>	Geribde clausilia						X	
<i>Merdigera obscura</i>	Donkere torenslak	X			X			
<i>Monacha cartusiana</i>	Kleine kartuizerslak					X		
<i>Monachoides incarnatus</i>	Bos-loofslak	X						
<i>Oxychilus draparnaudi</i>	Grote glansslak	X						
<i>Oxyloma cf. elegans</i>	Cf. Slanke barnsteenslak						X	
<i>Phenacolimax major</i>	Grote glasslak	X						
<i>Pomatias elegans</i>	Geruite rondmondhoren	X	X					
<i>Pupilla muscorum</i>	Mostonnetje				X		X	X
<i>Sphyradium doliolum</i>	Vaatjesslak	X	X		X			
<i>Succinea putris</i>	(Gewone) Barnsteenslak						X	X
<i>Trochulus hispidus</i>	Haarslak			X			X	X
<i>Truncatellina cylindrica</i>	Cylindrische korfslak				X			
<i>Vallonia costata</i>	Geribde jachthorenslak						X	
<i>Vallonia excentrica</i>	Scheve jachthorenslak							X
<i>Vertigo pygmaea</i>	Dwerg-korfslak							X
<i>Vitrea contracta</i>	Kleine kristalslak				X	X		
<i>Vitrina pellucida</i>	Doorschijnende glasslak				X			
Naaktslakken								
<i>Arion rufus/lusitanicus</i>	Gewone/Spaanse wegslak	X	X	X				X
<i>Arion distinctus*</i>	Donkere wegslak		X					
<i>Arion hortensis*</i>	Zwarte wegslak	X	X					
<i>Boettgerilla pallens</i>	Wormnaaktslak		X					
<i>Deroceas reticulatum</i>	Gevlekte akkerslak			X				X
<i>Limax maximus</i>	Grote aardslak		X					X
<i>Tandonia budapestensis</i>	Slanke kielnaaktslak		X					

* Exacte naam alleen te bepalen op grond van anatomisch onderzoek.

Nadere informatie over de verschillende onderzochte/geïventariseerde locaties:	Amersfoortcoördinaten	Min.-graden-sec.
I gem. Visé, Lanaye, Rue du Garage. Voet hellingbos Montagne Saint Pierre, loofbos met ondergroei vnl. klimop, op vuursteeneluvium	176.10 - 310.54	N 50 47 4 - E 5 41 11
II gem. Visé, Lanaye, Rue du Garage. Hellingbos, iets hoger op de helling, Montagne Saint Pierre, loofbos, ondergroei vnl. klimop, op vuursteeneluvium	176.01 - 310.35	N 50 46 57 - E 5 41 6
III gem. Visé, Lanaye, Rue du Garage. Kalkrots en grotingangen, Montagne Saint Pierre, struikgewas, ruigtekruiden, kale rots	175.87 - 310.14	N 50 46 51 - E 5 40 59
IV gem. Visé, Lanaye, Rue du Garage. Kalkrots en droog kruidenrijk grasland; strooiselmonster van de voet van de rots	175.91 - 310.22	N 50 46 54 - E 5 41 1
V gem. Visé, Lanaye, Rue de la Chapelle, berm en grazige ruigte bij woningen	176.57 - 310.71	N 50 47 9 - E 5 41 35
VI gem. Visé, Lanaye, verlengde van Rue Maison Blanche, landtong tussen oude Maasarm en Maas, struikgewas en ruigtekruiden op stenige ondergrond (Maaskeien)	176.70 - 311.02	N 50 47 1 - E 5 41 41
VII gem. Visé, Lanaye, Rue Maison Blanche, Paintball-terrein, voormalig weiland met veel stapels hout, autobanden en andere materialen	176.72 - 310.99	N 50 47 18 - E 5 41 43

Tabel 2. Lanaye, België, 18-10-2014

Zoetwatermollusken		Locatie nummers: I II III IV			
<i>Acroloxus lacustris</i>	Kapslak	X			
<i>Ancylus fluviatilis</i>	Ronde beekmuts	X	X		
<i>Anodonta anatina</i>	Vijvermossel	X	X		
<i>Bathyomphalus contortus</i>	Riempje	X			
<i>Bithynia tentaculata</i>	Grote diepslak	X	X		X, juv.
<i>Corbicula fluminea</i>	Aziatische korfmossel	X		X	
<i>Dreissena polymorpha</i>	Driehoeksmossel	X	X		
<i>Dreissena bugensis</i>	Quaggamossel	X	X		
<i>Gyraulus albus</i> *	Witte schijfhoren	X	X		
<i>Gyraulus crista</i> *	Traktorwielkje	X	X		
<i>Gyraulus leavis</i> *	Gladde schijfhoren	X	X		
<i>Hippentis complanatus</i>	Vlakke schijfhoren	X			
<i>Lithoglyphus naticoides</i>	Eeltslak		X		
<i>Lymnaea stagnalis</i>	(Gewone) poelslak	X	X		
<i>Musculium lacustre</i>	Moeras-hoornschaal	X	X		
<i>Physella acuta</i>	Puntige blaashoren	X	X		X, juv.
<i>Pisidium ammicum</i> *	Rivier-erwtmossel	X	X		
<i>Pisidium henslowanum</i> *	Kleine erwtmossel	X	X		
<i>Pisidium supinum</i> *	Driehoekige erwtmossel	X	X		
<i>Planorbis carinatus</i>	Posthorenslak	X			
<i>Planorbis planorbis</i>	Gekielde schijfhoren	X			
<i>Planorbis planorbis</i>	(Gewone) schijfhoren	X			
<i>Potamopyrgus antipodarum</i>	Jenkins' waterhoren	X	X		
<i>Radix balthica</i>	Ovale poelslak	X			
<i>Sphaerium corneum</i>	(Gewone) hoornschaal	X			
<i>Sphaerium rivicola</i> *	Rivier-hoornschaal	X	X		
<i>Stagnicola palustris</i>	Moeraspoelslak	X			
<i>Unio pictorum</i>	Schildersmossel	X	X	X	
<i>Unio tumidus</i>	Bolle stroommossel	X	X		
<i>Valvata cristata</i> *	Platte pluimdrager	X	X		
<i>Valvata piscinalis</i>	Vijver-pluimdrager	X	X		

* van deze soorten is bij de auteurs niet bekend wat de exacte locatie is; ze liggen in elkaars verlengde

Nadere informatie over de verschillende onderzochte/geïventariseerde locaties		Amersfoortcoördinaten	Min.-graden-sec
I	gem. Visé, Lanaye, verlengde van Rue Maison Blanche; voormalige Maasarm, zuidelijke zijde	176.68 - 311.03	N 50 47 19 - E 5 41 41
II	gem. Visé, Lanaye, verlengde van Rue Maison Blanch; voormalige Maasarm, noordelijke zijde	176.68 - 311.26	N 50 47 27 - E 5 41 41
III	gem. Visé, Lanaye, verlengde van Rue Maison Blanche; aan oever Maas	176.68 - 311 26	N 50 47 27 - E 5 41 42
IV	Ned., gem. Maastricht, zuid-oostzijde ENCI-groef grote poel, voormalig deel van de groeve	176.06 - 314.11	N 50 48 59 - E 5 41 10

Tabel 3. Gaesbeekdal, 19-10-2014

Landslakken		Locaties: I II	
<i>Carychium minimum</i>	Plompe dwergslak		X
<i>Clausilia bidentata</i>	Vale clausilia	X	
<i>Cochlicopa lubrica</i>	Glanzende agaathoren		X
<i>Discus rotundatus</i>	Boerenknoopje	X	
<i>Succinea oblonga</i>	Langwerpige barnsteenslak	X	
<i>Succinea putris</i>	Gewone barnsteenslak	X	
<i>Vertigo antivertigo</i>	Dikke korfslak		X
<i>Vertigo substriata</i>	Gestreepte korfslak		X
Naaktslak			
<i>Lehmannia marginata</i>	Bos-aardslak	X	
Zoetwatermollusken			
<i>Corbicula fluminea</i>	Aziatische korfmossel		X
<i>Galba truncatula</i>	Leverbotslak		X
<i>Physella acuta</i>	Puntige blaashoren		X
<i>Pisidium henslowanum</i> *	Kleine erwtmossel		X
<i>Pisidium personatum</i>	Gemaskerde erwtmossel	X	
<i>Potamopyrgus antipodarum</i>	Jenkins' waterhoren		X
<i>Sphaerium corneum</i>	(Gewone) hoornschaal		X
<i>Stagnicola palustris</i>	Moeraspoelslak	X	

Nadere informatie over de verschillende onderzochte/geïventariseerde locaties		Amersfoortcoördinaten	
I	Reuver; omgeving Gaesbeek/Schellenkensbeek	X 203,7- 204	Y 367,1 - 367,6
II	gemeente Beese; omgeving van Rijkkel, oude Maasarm	X 198,9	Y 362,6